

Quick Start Guide

EN

ES

FR

DE

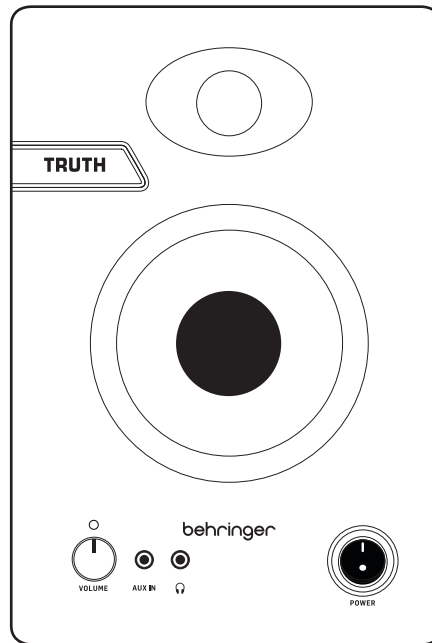
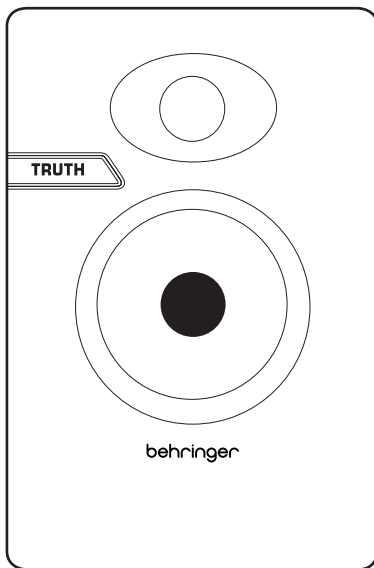
PT

IT

NL

SE

PL



TRUTH 3.5/4.5

Audiophile 3.5"/4.5" Studio Monitors with Advanced Waveguide Technology

TRUTH 3.5 BT/4.5 BT

Audiophile 3.5"/4.5" Studio Monitors with Bluetooth® Connectivity and Advanced Waveguide Technology

EN

EN Important Safety Instructions



Terminals marked with this symbol carry electrical current of sufficient magnitude to constitute risk of electric shock.

Use only high-quality professional speaker cables with ¼" TS or twist-locking plugs pre-installed. All other installation or modification should be performed only by qualified personnel.



This symbol, wherever it appears, alerts you to the presence of uninsulated dangerous voltage inside the enclosure - voltage that may be sufficient to constitute a risk of shock.



This symbol, wherever it appears, alerts you to important operating and maintenance instructions in the accompanying literature. Please read the manual.



Caution

To reduce the risk of electric shock, do not remove the top cover (or the rear section). No user serviceable parts inside. Refer servicing to qualified personnel.



Caution

To reduce the risk of fire or electric shock, do not expose this appliance to rain and moisture. The apparatus shall not be exposed to dripping or splashing liquids and no objects filled with liquids, such as vases, shall be placed on the apparatus.



Caution

These service instructions are for use by qualified service personnel only. To reduce the risk of electric shock do not perform any servicing other than that contained in the operation instructions. Repairs have to be performed by qualified service personnel.

1. Read these instructions.
2. Keep these instructions.
3. Heed all warnings.
4. Follow all instructions.
5. Do not use this apparatus near water.
6. Clean only with dry cloth.
7. Do not block any ventilation openings. Install in accordance with the manufacturer's instructions.
8. Do not install near any heat sources such as radiators, heat registers, stoves, or other apparatus (including amplifiers) that produce heat.

9. Do not defeat the safety purpose of the polarized or grounding-type plug. A polarized plug has two blades with one wider than the other. A grounding-type plug has two blades and a third grounding prong. The wide blade or the third prong are provided for your safety. If the provided plug does not fit into your outlet, consult an electrician for replacement of the obsolete outlet.

10. Protect the power cord from being walked on or pinched particularly at plugs, convenience receptacles, and the point where they exit from the apparatus.

11. Use only attachments/accessories specified by the manufacturer.



12. Use only with the cart, stand, tripod, bracket, or table specified by the manufacturer, or sold with the apparatus. When a cart is used, use caution when moving the cart/apparatus combination to avoid

injury from tip-over.

13. Unplug this apparatus during lightning storms or when unused for long periods of time.

14. Refer all servicing to qualified service personnel. Servicing is required when the apparatus has been damaged in any way, such as power supply cord or plug is damaged, liquid has been spilled or objects have fallen into the apparatus, the apparatus has been exposed to rain or moisture, does not operate normally, or has been dropped.

15. The apparatus shall be connected to a MAINS socket outlet with a protective earthing connection.

16. Where the MAINS plug or an appliance coupler is used as the disconnect device, the disconnect device shall remain readily operable.



17. Correct disposal of this product: This symbol indicates that this product must not be disposed of with household waste, according to the WEEE Directive (2012/19/EU) and your national law. This product should be taken to a collection center licensed for

the recycling of waste electrical and electronic equipment (EEE). The mishandling of this type of waste could have a possible negative impact on the environment and human health due to potentially hazardous substances that are generally associated with EEE. At the same time, your cooperation in the correct disposal of this product will contribute to the efficient use of natural resources.

For more information about where you can take your waste equipment for recycling, please contact your local city office, or your household waste collection service.

18. Do not install in a confined space, such as a book case or similar unit.

19. Do not place naked flame sources, such as lighted candles, on the apparatus.

20. Please keep the environmental aspects of battery disposal in mind. Batteries must be disposed of at a battery collection point.

21. This apparatus may be used in tropical and moderate climates up to 45°C.

LEGAL DISCLAIMER

Music Tribe accepts no liability for any loss which may be suffered by any person who relies either wholly or in part upon any description, photograph, or statement contained herein. Technical specifications, appearances and other information are subject to change without notice. All trademarks are the property of their respective owners. Midas, Klark Teknik, Lab Gruppen, Lake, Tannoy, Turbosound, TC Electronic, TC Helicon, Behringer, Bugera, Aston Microphones and Coolaudio are trademarks or registered trademarks of Music Tribe Global Brands Ltd. © Music Tribe Global Brands Ltd. 2023 All rights reserved.

LIMITED WARRANTY

For the applicable warranty terms and conditions and additional information regarding Music Tribe's Limited Warranty, please see complete details online at community.musictribe.com/pages/support#warranty.

ES

ES Instrucciones de seguridad



Las terminales marcadas con este símbolo transportan corriente eléctrica de magnitud suficiente como para constituir un riesgo de descarga eléctrica. Utilice solo cables de altavoz profesionales y de alta calidad con conectores TS de 6,3 mm o de bayoneta prefijados. Cualquier otra instalación o modificación debe ser realizada únicamente por un técnico cualificado.



Este símbolo, siempre que aparece, le advierte de la presencia de voltaje peligroso sin aislar dentro de la caja; este voltaje puede ser suficiente para constituir un riesgo de descarga.



Este símbolo, siempre que aparece, le advierte sobre instrucciones operativas y de mantenimiento que aparecen en la documentación adjunta. Por favor, lea el manual.



Atención

Para reducir el riesgo de descarga eléctrica, no quite la tapa (o la parte posterior). No hay piezas en el interior del equipo que puedan ser reparadas por el usuario. Si es necesario, póngase en contacto con personal cualificado.



Atención

Para reducir el riesgo de incendio o descarga eléctrica, no exponga este aparato a la lluvia, humedad o alguna otra fuente que pueda salpicar o derramar algún líquido sobre el aparato. No coloque ningún tipo de recipiente para líquidos sobre el aparato.



Atención

Las instrucciones de servicio deben llevarlas a cabo exclusivamente personal cualificado. Para evitar el riesgo de una descarga eléctrica, no realice reparaciones que no se encuentren descritas en el manual de operaciones. Las reparaciones deben ser realizadas exclusivamente por personal cualificado.

1. Lea las instrucciones.
2. Conserve estas instrucciones.
3. Preste atención a todas las advertencias.
4. Siga todas las instrucciones.
5. No use este aparato cerca del agua.
6. Limpie este aparato con un paño seco.
7. No bloquee las aberturas de ventilación. Instale el equipo de acuerdo con las instrucciones del fabricante.

8. No instale este equipo cerca de fuentes de calor tales como radiadores, acumuladores de calor, estufas u otros aparatos (incluyendo amplificadores) que puedan producir calor.

9. No elimine o deshabilite nunca la conexión a tierra del aparato o del cable de alimentación de corriente. Un enchufe polarizado tiene dos polos, uno de los cuales tiene un contacto más ancho que el otro. Una clavija con puesta a tierra dispone de tres contactos: dos polos y la puesta a tierra. El contacto ancho y el tercer contacto, respectivamente, son los que garantizan una mayor seguridad. Si el enchufe suministrado con el equipo no concuerda con la toma de corriente, consulte con un electricista para cambiar la toma de corriente obsoleta.

10. Coloque el cable de suministro de energía de manera que no pueda ser pisado y que esté protegido de objetos afilados. Asegúrese de que el cable de suministro de energía esté protegido, especialmente en la zona de la clavija y en el punto donde sale del aparato.

11. Use únicamente los dispositivos o accesorios especificados por el fabricante.



12. Use únicamente la carretilla, plataforma, trípode, soporte o mesa especificados por el fabricante o suministrados junto con el equipo. Al transportar el equipo, tenga cuidado para evitar

daños y caídas al tropezar con algún obstáculo.

13. Desenchufe el equipo durante tormentas o si no va a utilizarlo durante un periodo largo.

14. Confíe las reparaciones únicamente a servicios técnicos cualificados. La unidad requiere mantenimiento siempre que haya sufrido algún daño, si el cable de suministro de energía o el enchufe presentaran daños, se hubiera derramado un líquido o hubieran caído objetos dentro del equipo, si el aparato hubiera estado expuesto a la humedad o la lluvia, si ha dejado de funcionar de manera normal o si ha sufrido algún golpe o caída.

15. Al conectar la unidad a la toma de corriente eléctrica asegúrese de que la conexión disponga de una unión a tierra.

16. Si el enchufe o conector de red sirve como único medio de desconexión, éste debe ser accesible fácilmente.



17. Cómo debe deshacerse de este aparato: Este símbolo indica que este aparato no debe ser tratado como basura orgánica, según lo indicado en la Directiva WEEE (2012/19/EU) y a las normativas aplicables en su país. En lugar de ello deberá llevarlo al

punto limpio más cercano para el reciclaje de sus elementos eléctricos / electrónicos (EEE). Al hacer esto estará ayudando a prevenir las posibles consecuencias negativas para el medio ambiente y la salud que podrían ser provocadas por una gestión inadecuada de este tipo de aparatos. Además, el reciclaje de materiales ayudará a

conservar los recursos naturales. Para más información acerca del reciclaje de este aparato, póngase en contacto con el Ayuntamiento de su ciudad o con el punto limpio local.

18. No instale esta unidad en un espacio muy reducido, tal como encastrada en una librería o similar.

19. No coloque objetos con llama, como una vela encendida, sobre este aparato.

20. Tenga presentes todas las advertencias relativas al reciclaje y correcta eliminación de las pilas. Las pilas deben ser siempre eliminadas en un punto limpio y nunca con el resto de la basura orgánica.

21. Puede usar este aparato en lugares con climas tropicales y moderados que soporten temperaturas de hasta 45°C.

NEGACIÓN LEGAL

Music Tribe no admite ningún tipo de responsabilidad por cualquier daño o pérdida que pudiera sufrir cualquier persona por confiar total o parcialmente en la descripciones, fotografías o afirmaciones contenidas en este documento. Las especificaciones técnicas, imágenes y otras informaciones contenidas en este documento están sujetas a modificaciones sin previo aviso. Todas las marcas comerciales que aparecen aquí son propiedad de sus respectivos dueños. Midas, Klark Teknik, Lab Gruppen, Lake, Tannoy, Turbosound, TC Electronic, TC Helicon, Behringer, Bugera, Aston Microphones y Coolaudio son marcas comerciales o marcas registradas de Music Tribe Global Brands Ltd. © Music Tribe Global Brands Ltd. 2023 Reservados todos los derechos.

GARANTÍA LIMITADA

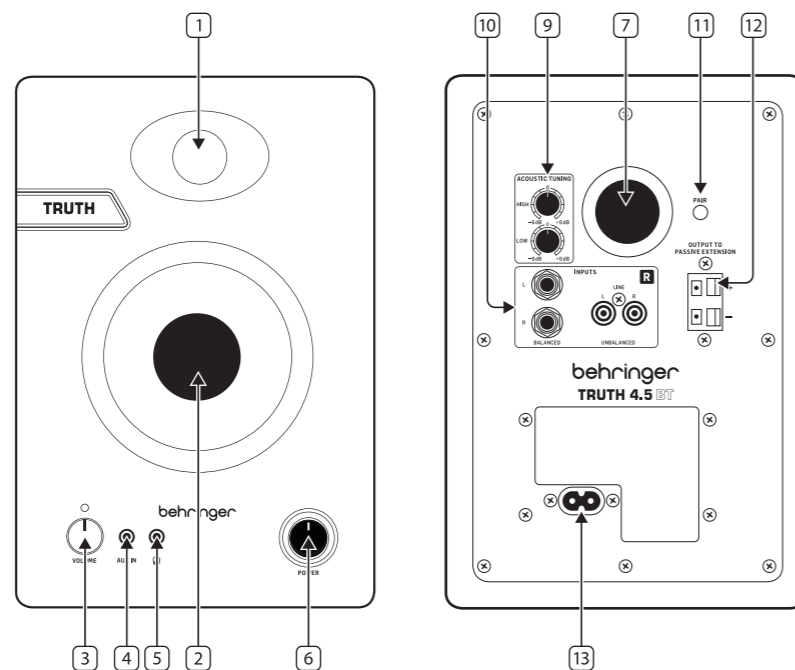
Si quiere conocer los detalles y condiciones aplicables de la garantía así como información adicional sobre la Garantía limitada de Music Tribe, consulte online toda la información en la web community.musictribe.com/pages/support#warranty.

EN

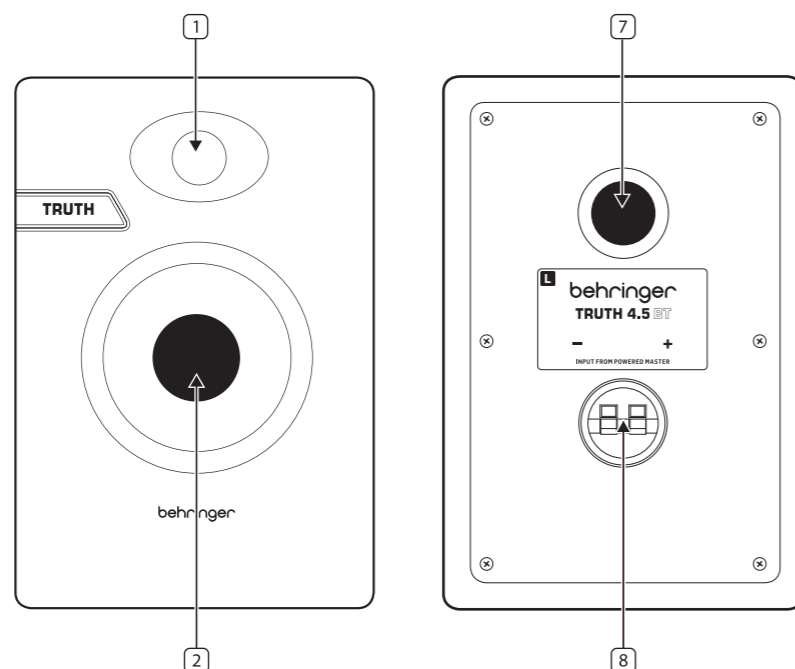
ES

TRUTH 3.5/4.5/3.5 BT/4.5 BT Controls

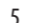
Master Speaker
Altavoz principal o máster
Enceinte maitre
Master-Lautsprecher
Alto-falante Master
Diffusore Master
Master-luidspreker
Huvudhögtalare
Głośnik główny (Master)




Slave Speaker
Altavoz secundario o esclavo
Enceinte esclave
Slave-Lautsprecher
Alto-falante Slave
Diffusore Slave
Slave-luidspreker
Slavhögtalare
Głośnik podrzędny (Slave)




EN Controls

- 1. DOME TWEETER**
- 2. WOOFER**
- 3. VOLUME** – knob controls the final output volume.
- 4. AUX IN** – input accepts audio signals over a cable with 1/8" TRS stereo connectors.
- 5. ** – output lets you connect headphones with 1/8" TRS stereo connectors.
- 6. POWER** – button turns the speaker on and off.
- 7. BASS PORT**
- 8. SPRING CLIPS** – connects the Slave speaker to the Master speaker using speaker wire.
- 9. ACOUSTIC TUNING** – lets you adjust the high (HIGH knob) and low (LOW knob) audio frequencies to suit your acoustic space.
- 10. INPUTS** – allow you connect audio sources using either balanced 1/4" TRS connectors or line-level RCA plugs.
- 11. PAIR** – button activates the Bluetooth pairing process for wireless audio streaming.
- 12. OUTPUT TO SPEAKER** – connections allow you to run speaker wire to the Slave speaker to handle the Right stereo channel.
- 13.** A standard power socket is provided for connection to the mains.

ES Controless

- 1. TWEETER CONVEXO**
- 2. WOOFER**
- 3. Mando VOLUME** – controla el volumen de salida global.
- 4. Entrada AUX IN** – acepta señales audio a través de un cable con conectores TRS stereo de 3,5 mm.
- 5. ** – le permite conectar unos auriculares con conectores TRS stereo de 3,5 mm.
- 6. Botón POWER** – le permite encender y apagar el altavoz.
- 7. TOBERA DE GRAVES**
- 8. CLIPS CON RESORTE** – conecte el altavoz esclavo al máster usando un cable de altavoz.
- 9. ACOUSTIC TUNING** – le permite ajustar las frecuencias audio agudas (mando HIGH) y graves (mando LOW) para adaptar el sonido a su espacio acústico.
- 10. INPUTS** – entradas que le permiten conectar sus fuentes de audio usando conectores de nivel de línea TRS de 6,3 mm balanceados o RCA.
- 11. Botón PAIR** – activa el proceso de pareamiento Bluetooth para el streaming audio inalámbrico.
- 12. Conexiones OUTPUT TO SPEAKER** – le permiten conectar un cable de altavoz al altavoz esclavo para la gestión del canal stereo derecho.
- 13.** La conexión a la red eléctrica se realiza mediante el cable bipolar suministrado.

FR Etape 2 : Réglages

- 1. TWEETER À DÔME**
- 2. WOOFER**
- Le potentiomètre **VOLUME** permet de régler le volume en sortie.
- L'entrée **AUX IN** permet de recevoir des signaux audio transmis avec un câble Jack 3,5 mm stéréo.
- La sortie  permet de connecter un casque muni d'une fiche Jack 3,5 mm stéréo.
- Le bouton **POWER** permet de mettre l'enceinte sous/hors tension.
- PORT DE BASSE**
- Les **BORNIERS A PINCE** permettent de connecter l'enceinte esclave à l'enceinte maître en utilisant du câble pour haut-parleur.
- Les potentiomètres **ACOUSTIC TUNING** permettent de régler les fréquences hautes (HIGH) et basses (LOW) afin d'adapter le son à l'environnement d'écoute.
- Les entrées **INPUTS** permettent de connecter des sources audio avec des câbles RCA (niveau ligne) ou Jack 6,35 mm symétrique.
- Le bouton **PAIR** permet d'activer la procédure d'appairage Bluetooth afin de transmettre des signaux audio sans fil.
- Les connecteurs **OUTPUT TO SPEAKER** permettent de transmettre le signal audio de droite à l'enceinte esclave en utilisant du câble pour haut-parleur.
- On effectue la liaison avec la tension secteur via l'embase secteur bipolaire standard.

DE Schritt 2: Bedienelemente

- 1. DOME TWEETER**
- 2. WOOFER**
- 3. VOLUME** – Regler zum Einstellen der endgültigen Lautstärke.
- 4. AUX IN** – Eingang zum Einspeisen von Audiosignalen über ein Kabel mit 3,5 mm TRS-Stereostecker.
- 5. ** – Ausgang zum Anschließen von Kopfhörern mit 3,5 mm TRS-Stereostecker.
- 6. POWER** – Taste zum Ein/Ausschalten des Lautsprechers.
- 7. BASSREFLEXPORT**
- 8. FEDERCLIPS verbinden den Slave** – Lautsprecher über Lautsprecherkabel mit dem Master-Lautsprecher.
- 9. ACOUSTIC TUNING** – zum Anpassen der hohen (HIGH-Regler) und tiefen (LOW-Regler) Audiofrequenzen an die Raumakustik.
- 10. INPUTS** – zum Anschließen von Audioquellen mit Line-Pegel über symmetrische 6,35 mm TRS-Stecker oder Cinch-Stecker.
- 11. PAIR** – Taste aktiviert den Bluetooth-Kopplungsprozess für drahtloses Audiostreaming.
- 12. OUTPUT TO SPEAKER** – Anschlüsse für das Lautsprecherkabel zum Slave-Lautsprecher, der den rechten Stereokanal wiedergibt.
- 13.** Die Netzverbindung erfolgt über einen zweipoligen Standardanschluss.

EN

ES

FR

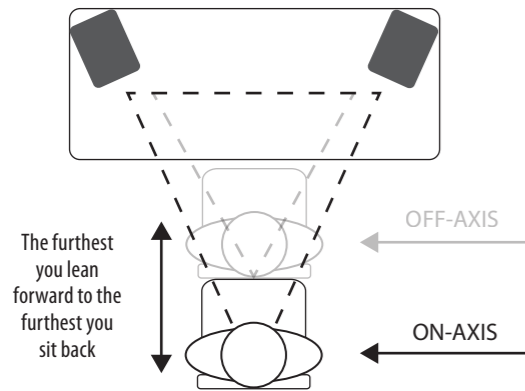
DE

TRUTH 3.5/4.5/3.5 BT/4.5 BT Operation

EN Operation

Positioning your speakers

These monitors are designed as near-field monitors, positioned typically 0.75 to 3 meters from the listener. They will typically be placed on the mixer metering bridge or on a table either side of a smaller mixing desk or control surface. They may also be mounted on appropriate loudspeaker stands or brackets, which will yield the best results in terms of stability and vibration. In all cases, these speakers should be angled towards the listener, with the tweeter approximately at ear height.



Positioning your speakers for optimal results

Setup

- Place the monitor speakers at head level, unobstructed and at equal distances to the left and right of your listening position.
- Connect the included power cable to the left monitor speaker. **DO NOT turn on the power yet!**
- Run speaker wire from the Master speaker's OUTPUT TO SPEAKER terminals to the Slave speaker's SPRING CLIPS terminals. The Master speaker will handle the Left channel, while the Slave speaker handles the Right channel.
- Connect your audio source (mixer, recording interface, etc.) to the INPUTS section on the Master speaker. If connecting to a mixer, the main balanced outputs (usually XLR connections) are preferred and should be connected to the BALANCED inputs using cables that terminate in balanced ¼" TRS plugs.
- If you have an auxiliary sound source, such as a tablet or smartphone, connect that sound source to the front-panel AUX IN connection using stereo cables with a ⅜" TRS stereo plug.
- If you are using headphones, plug your headphones into the front-panel PHONES connection.
- Set the VOLUME knob to the far-left, counter-clockwise position.
- Set the HIGH and LOW knobs in the ACOUSTIC TUNING section to the center position.
- Turn on your mixer, recording interface or other audio source.
- Power on the speakers by pressing the POWER switch on the Master speaker.

- If you wish to use Bluetooth to stream audio, press the PAIR button and choose the TRUTH speakers from the Bluetooth menu in your tablet or smartphone.
- While playing audio, slowly turn the VOLUME knob clockwise until you find your desired volume level.
- If necessary, adjust the HIGH and LOW knobs to cut or boost the bass and treble frequencies to suit your monitoring space.

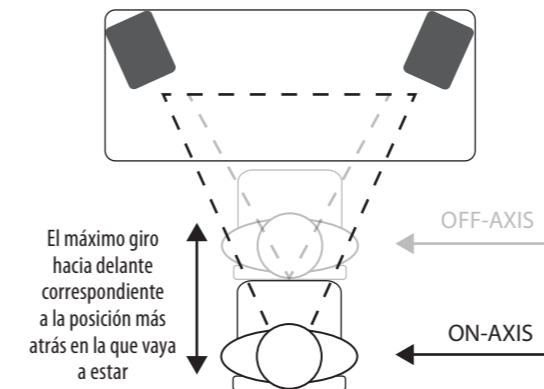
Bluetooth

Frequency range	2402 MHz ~ 2480 MHz
Channel number	79
Version	Bluetooth spec 5.3 compliant
Compatibility	Supports GATT, A2DP 1.2 profiles
Max. communication range	20 m (without interference)

ES Operación

Colocación de sus altavoces

Estos monitores han sido diseñados como monitores de campo cercano y para ser colocados de forma típica en el rango de 0,75 a 3 metros del oyente. Habitualmente se suelen colocar sobre el panel de medidores de la mesa de mezclas o sobre una mesa a ambos lados del mezclador o superficie de control. También puede instalarlos sobre soportes o stands de altavoces adecuados, que le ofrecerán los mejores resultados en términos de estabilidad y vibración. En todos los casos, debería orientar estos altavoces hacia el oyente, con el tweeter aproximadamente a la altura de los oídos.



Colocación de sus altavoces para unos resultados óptimos

Configuración

- Coloque los monitores a nivel de la cabeza, sin que nada los obstruya y con una separación igual a izquierda y derecha con respecto a la posición de escucha.
- Conecte el cable de alimentación incluido al monitor izquierdo. **¡NO lo encienda todavía!**
- Conecte un cable de altavoz desde los terminales OUTPUT TO SPEAKER del altavoz máster a los terminales CLIPS CON RESORTE del esclavo. A partir de ese momento, el altavoz máster gestionará el canal izquierdo y el altavoz esclavo el derecho.
- Conecte su fuente de señal audio (mezclador, interface de grabación, etc.) a la sección INPUTS del altavoz máster. Si realiza la conexión a un mezclador, sería recomendable que usase sus salidas balanceadas principales (habitualmente conexiones XLR) conectadas a las entradas BALANCED usando cables terminados en conectores TRS de 6,3 mm balanceados.
- Si tiene una fuente de sonido auxiliar, tal como puede ser una tablet o un smartphone, conecte dicha fuente a la toma AUX IN del panel frontal usando cables stereo con clavijas TRS stereo de 3,5 mm.
- Si utiliza unos auriculares, conéctelos a la toma PHONES del panel frontal.
- Ajuste el mando VOLUME a su tope izquierdo.
- Ajuste los mandos HIGH y LOW de la sección ACOUSTIC TUNING en sus posiciones centrales.
- Encienda su mezclador, interface de grabación u otra fuente de señal audio.
- Encienda sus altavoces pulsando el interruptor POWER del altavoz máster.

- Si quiere usar Bluetooth para un streaming audio, pulse el botón PAIR y elija los altavoces TRUTH en el menú Bluetooth de su tablet o smartphone.
- Mientras reproduce una señal audio, gire lentamente a la derecha el mando VOLUME hasta que llegue al nivel de volumen que quiera.
- Si es necesario, ajuste los mandos HIGH y LOW para cortar o realzar las frecuencias agudas y graves y adaptadlas a su espacio acústico de monitorización.

Bluetooth

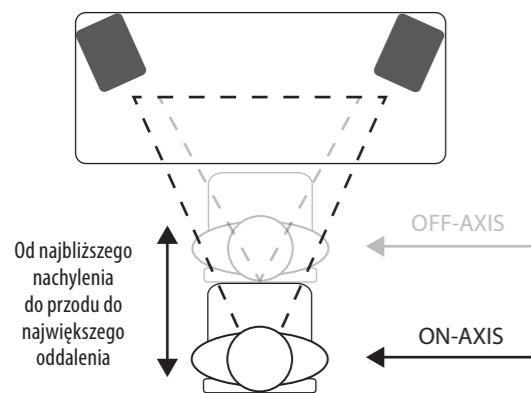
Rango de frecuencias	2402 MHz ~ 2480 MHz
Número de canales	79
Versión	Cumple con especificaciones Bluetooth 5.3
Compatibilidad	Admite perfiles GATT, A2DP 1.2
Rango máximo de comunicación	20 m (sin interferencias)

TRUTH 3.5/4.5/3.5 BT/4.5 BT Operation

PL Operacja

Umieszczenie głośników

Te głośniki są zaprojektowane do monitorowania dźwięku z bliska, w położeniu od około 0.75 do 3 metrów od słuchacza. Zazwyczaj będą one umieszczone na mostku pomiarowym miksera albo na stole po obu stronach mniejszego biurka mikerskiego lub stanowiska pracy. Mogą również zostać zamontowane na odpowiednich statywach lub uchwytach głośnikowych, dając najlepsze wyniki pod kątem stabilności i wibracji. Niezależnie od układu, głośniki powinny być skierowane w stronę słuchacza, z głośnikiem wysokotonowym na wysokości uszu.



Ustawienie głośników dla optymalnych rezultatów

Ustawienie

- Umieść głośniki monitorujące na wysokości głowy, tak aby nie były zasłonięte oraz w tej samej odległości na lewo i prawo od Twojego miejsca odsłuchu.
- Podłącz dostarczony kabel zasilania do lewego głośnika monitorującego.
NIE włączaj jeszcze zasilania!
- Poprowadź przewód głośnikowy od wyjść OUTPUT TO SPEAKER (12) głośnika głównego (Master) do zacisków sprężynowych (8) głośnika podrzędnego (Slave). Głośnik główny będzie obsługiwać lewy kanał, a głośnik podrzędny prawy kanał.
- Podłącz swoje źródło dźwięku (mikser, interfejs nagrywania itp.) do wejść INPUTS głośnika głównego. Jeśli podłączasz mikser, zalecane są główne wyjścia zbalansowane (zwykle typu XLR) i należy je podłączyć do wejść zbalansowanych za pomocą kabli zakończonych wtykami 6.35 mm TRS.
- Jeśli masz również dodatkowe źródło dźwięku, jak tablet czy smartfon, podłącz go do złącza AUX IN na przednim panelu za pomocą kabli stereo z wtykami stereo 3.5 mm TRS.
- Jeśli używasz słuchawek, podłącz je do wejścia PHONES na przednim panelu.
- Ustaw pokrętkę głośności VOLUME na minimum (całkowicie w lewo).
- Ustaw pokrętki HIGH i LOW w sekcji ACOUSTIC TUNING na pozycję środkową.
- Włącz swój mikser, interfejs nagrywania lub inne źródło dźwięku.
- Włącz głośniki, wciskając przełącznik POWER na głośniku głównym.

- Jeśli zamierzasz przesyłać dźwięk poprzez Bluetooth, wciśnij przycisk PAIR i wybierz głośniki TRUTH z menu Bluetooth na swoim tablecie lub smartfonie.
- Odtwarzając dźwięk, powoli przekręcaj pokrętkę głośności VOLUME w prawo, aż do osiągnięcia pożądanej głośności.
- Jeśli to konieczne, dostosuj pokrętki HIGH oraz LOW, aby obciążyć lub wzmocnić niskie lub wysokie częstotliwości w celu dopasowania do swojego pomieszczenia monitorującego.

Bluetooth	
Pasma przenoszenia	2402 MHz ~ 2480 MHz
Numer kanału	79
Wersja	Zgodna ze specyfikacją Bluetooth 5.3
Kompatybilność	Wspiera profile GATT, A2DP 1.2
Maksymalny zasięg połączenia	20 m (bez zakłóceń)

Specifications

	TRUTH 3.5 BT	TRUTH 3.5	TRUTH 4.5 BT	TRUTH 4.5
Amplifier				
Maximum output power	32 W x 2			
Type	Class-D			
Protection	Short circuit, open circuit, thermal			
Audio Connections				
Inputs (rear panel)	2 x 6.3 mm balanced TRS, 2.5 kΩ 2 x RCA, 5kΩ, unbalanced			
Aux in (front panel)	1 x 3.5 mm stereo, 5 kΩ, unbalanced			
Headphone Output	1 x 3.5 mm stereo, 32 Ω, unbalanced			
Output to speaker	2 x spring clips			
Loudspeaker / System Data				
Woofer	3.5" (89 mm) LF driver		4.5" (114 mm) LF driver	
Tweeter	1" (25.4 mm) silk dome tweeter			
Frequency response	70Hz – 20 kHz (±3 dB)		60Hz – 20 kHz (±3 dB)	
Maximum SPL	98 dB @ 1 m		99 dB @ 1 m	
Crossover	2-way, active			
Crossover frequency	2.8 kHz			
Controls				
Front panel	Volume, power on/off			
Back panel	—			
Acoustic tuning	—			
High	±6 dB @ 12 kHz, shelving			
Low	±6 dB @ 70 Hz, shelving			
Pair	Bluetooth pairing	—	Bluetooth pairing	—
Bluetooth				
Frequency range	2402 MHz ~ 2480 MHz	—	2402 MHz ~ 2480 MHz	—
Channel number	79	—	79	—
Version	Bluetooth spec 5.3 compliant	—	Bluetooth spec 5.3 compliant	—
Compatibility	Supports GATT, A2DP 1.2 profiles	—	Supports GATT, A2DP 1.2 profiles	—
Max. communication range	20 m (without interference)	—	20 m (without interference)	—
Power Supply / Voltage (Fuses)				
Voltage	100-240 V~, 50/60 Hz			
Power consumption @ 1/8 max power	15 W			
Mains connection	Standard IEC receptacle			
Dimension / Weight				
Dimensions (H x W x D) (single)	212 x 140 x 182 mm (8.3 x 5.5 x 7.2")		241 x 163 x 204 mm (9.5 x 6.4 x 8.0")	
Weight (pair)	3.7 kg (8.2 lbs)		5.0 kg (11.0 lbs)	

Other important information

EN Important information

1. Register online. Please register your new Music Tribe equipment right after you purchase it by visiting musictribe.com. Registering your purchase using our simple online form helps us to process your repair claims more quickly and efficiently. Also, read the terms and conditions of our warranty, if applicable.

2. Malfunction. Should your Music Tribe Authorized Reseller not be located in your vicinity, you may contact the Music Tribe Authorized Fulfiller for your country listed under "Support" at musictribe.com. Should your country not be listed, please check if your problem can be dealt with by our "Online Support" which may also be found under "Support" at musictribe.com. Alternatively, please submit an online warranty claim at musictribe.com BEFORE returning the product.

3. Power Connections. Before plugging the unit into a power socket, please make sure you are using the correct mains voltage for your particular model. Faulty fuses must be replaced with fuses of the same type and rating without exception.

FR Informations importantes

1. Enregistrez-vous en ligne. Prenez le temps d'enregistrer votre produit Music Tribe aussi vite que possible sur le site Internet musictribe.com. Le fait d'enregistrer le produit en ligne nous permet de gérer les réparations plus rapidement et plus efficacement. Prenez également le temps de lire les termes et conditions de notre garantie.

2. Dysfonctionnement. Si vous n'avez pas de revendeur Music Tribe près de chez vous, contactez le distributeur Music Tribe de votre pays : consultez la liste des distributeurs de votre pays dans la page "Support" de notre site Internet musictribe.com. Si votre pays n'est pas dans la liste, essayez de résoudre votre problème avec notre "aide en ligne" que vous trouverez également dans la section "Support" du site musictribe.com. Vous pouvez également nous faire parvenir directement votre demande de réparation sous garantie par Internet sur le site musictribe.com AVANT de nous renvoyer le produit.

3. Raccordement au secteur. Avant de relier cet équipement au secteur, assurez-vous que la tension secteur de votre région soit compatible avec l'appareil. Veillez à remplacer les fusibles uniquement par des modèles exactement de même taille et de même valeur électrique — sans aucune exception.

PT Outras Informações Importantes

1. Registre-se online. Por favor, registre seu novo equipamento Music Tribe logo após a compra visitando o site musictribe.com. Registrar sua compra usando nosso simples formulário online nos ajuda a processar seus pedidos de reparos com maior rapidez e eficiência. Além disso, leia nossos termos e condições de garantia, caso seja necessário.

2. Funcionamento Defeituoso. Caso seu fornecedor Music Tribe não esteja localizado nas proximidades, você pode contatar um distribuidor Music Tribe para o seu país listado abaixo de "Suporte" em musictribe.com. Se seu país não estiver na lista, favor checar se seu problema pode ser resolvido com o nosso "Suporte Online" que também pode ser achado abaixo de "Suporte" em musictribe.com. Alternativamente, favor enviar uma solicitação de garantia online em musictribe.com ANTES da devolução do produto.

3. Ligações. Antes de ligar a unidade à tomada, assegure-se de que está a utilizar a voltagem correcta para o modelo em questão. Os fusíveis com defeito terão de ser substituídos, sem qualquer excepção, por fusíveis do mesmo tipo e corrente nominal.

NL Belangrijke informatie

1. Registreer online. Registreer uw nieuwe Music Tribe-apparaat direct nadat u deze hebt gekocht door naar musictribe.com te gaan. Door uw aankoop te registreren via ons eenvoudige online formulier, kunnen wij uw reparatieclaims sneller en efficiënter verwerken. Lees ook de voorwaarden van onze garantie, indien van toepassing.

2. Storing. Mocht uw door Music Tribe geautoriseerde wederverkoper niet bij u in de buurt zijn gevestigd, dan kunt u contact opnemen met de door Music Tribe Authorized Fulfiller voor uw land vermeld onder "Support" op musictribe.com. Als uw land niet in de lijst staat, controleer dan of uw probleem kan worden opgelost door onze "Online Support", die u ook kunt vinden onder "Support" op musictribe.com. U kunt ook een online garantieclaim indienen op musictribe.com VOORDAT u het product retourneert.

3. Stroomaansluitingen. Voordat u het apparaat op een stopcontact aansluit, moet u ervoor zorgen dat u de juiste netspanning voor uw specifieke model gebruikt. Defecte zekeringen moeten zonder uitzondering worden vervangen door zekeringen van hetzelfde type en dezelfde waarde.

PL Ważna informacja

1. Zarejestrować online. Zarejestruj swój nowy sprzęt Music Tribe zaraz po zakupie na stronie musictribe.com. Zarejestrowanie zakupu za pomocą naszego prostego formularza online pomaga nam szybciej i efektywniej rozpatrywać roszczenia dotyczące naprawy. Przeczytaj również warunki naszej gwarancji, jeśli dotyczy.

2. Awaria. Jeśli Twój autoryzowany sprzedawca Music Tribe nie znajduje się w pobliżu, możesz skontaktować się z autoryzowanym dostawcą Music Tribe dla swojego kraju, wymienionym w sekcji „Wsparcie” na stronie musictribe.com. Jeśli Twojego kraju nie ma na liście, sprawdź, czy Twój problem może zostać rozwiązany przez nasze „Wsparcie online”, które można również znaleźć w sekcji „Wsparcie” na stronie musictribe.com. Alternatywnie, prześlij zgłoszenie gwarancyjne online na musictribe.com PRZED zwrotem produktu.

3. Połączenia zasilania. Przed podłączeniem urządzenia do gniazdka sieciowego upewnij się, że używasz odpowiedniego napięcia sieciowego dla danego modelu. Wadliwe bezpieczniki należy bez wyjątku wymienić na bezpieczniki tego samego typu i wartości.

ES Aspectos importantes

1. Registro online. Le recomendamos que registre su nuevo aparato Music Tribe justo después de su compra accediendo a la página web musictribe.com. El registro de su compra a través de nuestro sencillo sistema online nos ayudará a resolver cualquier incidencia que se presente a la mayor brevedad posible. Además, aproveche para leer los términos y condiciones de nuestra garantía, si es aplicable en su caso.

2. Averías. En el caso de que no exista un distribuidor Music Tribe en las inmediaciones, puede ponerse en contacto con el distribuidor Music Tribe de su país, que encontrará dentro del apartado "Support" de nuestra página web musictribe.com. En caso de que su país no aparezca en ese listado, acceda a la sección "Online Support" (que también encontrará dentro del apartado "Support" de nuestra página web) y compruebe si su problema aparece descrito y solucionado allí. De forma alternativa, envíenos a través de la página web una solicitud online de soporte en periodo de garantía ANTES de devolvernos el aparato.

3. Conexiones de corriente. Antes de enchufar este aparato a una salida de corriente, asegúrese de que dicha salida sea del voltaje adecuado para su modelo concreto. En caso de que deba sustituir un fusible quemado, deberá hacerlo por otro de idénticas especificaciones, sin excepción.

DE Weitere wichtige Informationen

1. Online registrieren. Bitte registrieren Sie Ihr neues Music Tribe-Gerät direkt nach dem Kauf auf der website musictribe.com. Wenn Sie Ihren Kauf mit unserem einfachen online Formular registrieren, können wir Ihre Reparaturansprüche schneller und effizienter bearbeiten. Lesen Sie bitte auch unsere Garantiebedingungen, falls zutreffend.

2. Funktionsfehler. Sollte sich kein Music Tribe Händler in Ihrer Nähe befinden, können Sie den Music Tribe Vertrieb Ihres Landes kontaktieren, der auf musictribe.com unter „Support“ aufgeführt ist. Sollte Ihr Land nicht aufgelistet sein, prüfen Sie bitte, ob Ihr Problem von unserem „Online Support“ gelöst werden kann, den Sie ebenfalls auf musictribe.com unter „Support“ finden. Alternativ reichen Sie bitte Ihren Garantieanspruch online auf musictribe.com ein, BEVOR Sie das Produkt zurücksenden.

3. Stromanschluss. Bevor Sie das Gerät an eine Netzsteckdose anschließen, prüfen Sie bitte, ob Sie die korrekte Netzspannung für Ihr spezielles Modell verwenden. Fehlerhafte Sicherungen müssen ausnahmslos durch Sicherungen des gleichen Typs und Nennwerts ersetzt werden.

IT Informazioni importanti

1. Registratevi online. Vi invitiamo a registrare il nuovo apparecchio Music Tribe subito dopo averlo acquistato visitando musictribe.com. La registrazione dell'acquisto tramite il nostro semplice modulo online ci consente di elaborare le richieste di riparazione in modo più rapido ed efficiente. Leggete anche i termini e le condizioni della nostra garanzia, qualora applicabile.

2. Malfunzionamento. Nel caso in cui il rivenditore autorizzato Music Tribe non si trovi nelle vostre vicinanze, potete contattare il Music Tribe Authorized Fulfiller per il vostro paese, elencato in "Support" @ musictribe.com. Se la vostra nazione non è elencata, controllate se il problema può essere risolto tramite il nostro "Online Support" che può anche essere trovato sotto "Support" @ musictribe.com. In alternativa, inviate una richiesta di garanzia online su musictribe.com PRIMA di restituire il prodotto.

3. Collegamento all'alimentazione. Prima di collegare l'unità a una presa di corrente, assicuratevi di utilizzare la tensione di rete corretta per il modello specifico. I fusibili guasti devono essere sostituiti, senza eccezioni, con fusibili dello stesso tipo e valore nominale.

SE Viktig information

1. Registrera online. Registrera din nya Music Tribe-utrustning direkt efter att du köpt den genom att besöka musictribe.com. Att registrera ditt köp med vårt enkla onlineformulär hjälper oss att behandla dina reparationsanspråk snabbare och mer effektivt. Läs också villkoren i vår garanti, om tillämpligt.

2. Fel. Om din Music Tribe-auktoriserade återförsäljare inte finns i din närhet kan du kontakta Music Tribe Authorized Fulfiller för ditt land listat under "Support" på musictribe.com. Om ditt land inte är listat, kontrollera om ditt problem kan hanteras av vår "Onlinesupport" som också finns under "Support" på musictribe.com. Alternativt kan du skicka in ett online-garantianspråk på musictribe.com. Om INNAN du returnerar produkten.

3. Strömanslutningar. Innan du ansluter enheten till ett eluttag, se till att du använder rätt nätspanning för just din modell. Felaktiga säkringar måste bytas ut mot säkringar av samma typ och märkning utan undantag.

FEDERAL COMMUNICATIONS COMMISSION COMPLIANCE INFORMATION

Behringer

TRUTH 3.5/4.5/3.5 BT/4.5 BT

Responsible Party Name: **Music Tribe Commercial NV Inc.**

Address: **122 E. 42nd St.1,
8th Floor NY, NY 10168,
United States**

Email Address: **legal@musictribe.com**

FCC ID: QWHTRUTH

TRUTH 3.5/4.5/3.5 BT/4.5 BT

This equipment has been tested and found to comply with the limits for a Class B digital device, pursuant to part 15 of the FCC Rules. These limits are designed to provide reasonable protection against harmful interference in a residential installation. This equipment generates, uses and can radiate radio frequency energy and, if not installed and used in accordance with the instructions, may cause harmful interference to radio communications. However, there is no guarantee that interference will not occur in a particular installation. If this equipment does cause harmful interference to radio or television reception, which can be determined by turning the equipment off and on, the user is encouraged to try to correct the interference by one or more of the following measures:

- Reorient or relocate the receiving antenna.
- Increase the separation between the equipment and receiver.
- Connect the equipment into an outlet on a circuit different from that to which the receiver is connected.
- Consult the dealer or an experienced radio/TV technician for help.

This equipment complies with Part 15 of the FCC rules. Operation is subject to the following two conditions:

- (1) this device may not cause harmful interference, and
- (2) this device must accept any interference received, including interference that may cause undesired operation.

Important information:

Changes or modifications to the equipment not expressly approved by Music Tribe can void the user's authority to use the equipment.

Caution!

The manufacturer is not responsible for any radio or TV interference caused by unauthorized modification to this equipment. Such modifications could void the user authority to operate the equipment.

FCC RF Radiation Exposure Statement:

- (1) This Transmitter must not be co-located or operating in conjunction with any other antenna or transmitter.
- (2) This equipment complies with FCC RF radiation exposure limits set forth for an uncontrolled environment. This equipment should be installed and operated with minimum distance of 20 centimeters between the radiator and your body.



Hereby, Music Tribe declares that this product is in compliance with Directive 2014/53/EU, Directive 2014/30/EU, Directive 2014/35/EU, Directive 2011/65/EU and Amendment 2015/863/EU, Directive 2012/19/EU, Regulation 519/2012 REACH SVHC and Directive 1907/2006/EC.

Full text of EU DoC is available at <https://community.musictribe.com/>

EU Representative: Music Tribe Brands DK A/S
Address: Gammel Strand 44, DK-1202 København K, Denmark

UK Representative: Music Tribe Brands UK Ltd.
Address: 6 Lloyds Avenue, Unit 4CL London EC3N 3AX, United Kingdom

Por la presente, Music Tribe declara que este producto cumple con la Directiva 2014/53 / UE, la Directiva 2014/30 / UE, la Directiva 2014/35 / UE, la Directiva 2011/65 / UE y la Enmienda 2015/863 / UE, la Directiva 2012 / 19 / UE, Reglamento 519/2012 REACH SVHC y Directiva 1907/2006 / EC.

El texto completo de la Declaración de conformidad de la UE está disponible en <https://community.musictribe.com/>

Representante de la UE: Music Tribe Brands DK A / S
Dirección: Gammel Strand 44, DK-1202 København K, Dinamarca

Representante en el Reino Unido: Music Tribe Brands UK Ltd.
Dirección: 6 Lloyds Avenue, Unit 4CL London EC3N 3AX, Reino Unido

Par la présente, Music Tribe déclare que ce produit est conforme à la Directive 2014/53/EU, à la Directive 2014/30/EU, à la Directive 2014/35/EU, à la Directive 2011/65/EU et à l'Amendement 2015/863/EU, à la Directive 2012/19/EU, à la Règlementation 519/2012 REACH SVHC et à la Directive 1907/2006/EC.

Le texte intégral de la DoC de l'UE est disponible sur <https://community.musictribe.com/>

Représentant de l'UE : Music Tribe Brands DK A/S
Adresse : Gammel Strand 44, DK-1202 København K, Danemark

Représentant au Royaume-Uni : Music Tribe Brands UK Ltd.
Adresse : 6 Lloyds Avenue, Unit 4CL London EC3N 3AX, Royaume-Uni

Hiermit erklärt Music Tribe, dass dieses Produkt mit der Richtlinie 2014/53/EU, der Richtlinie 2014/30/EU, der Richtlinie 2014/35/EU, der Richtlinie 2011/65/EU und der Änderung 2015/863/EU, der Richtlinie 2012/19/EU, der Verordnung 519/2012 REACH SVHC und der Richtlinie 1907/2006/EG übereinstimmt.

Der vollständige Text der EU DoC ist unter <https://community.musictribe.com/> verfügbar.

EU-Vertreter: Music Tribe Brands DK A/S
Adresse: Gammel Strand 44, DK-1202 København K, Dänemark

Vertreter in Großbritannien: Music Tribe Brands UK Ltd.
Adresse: 6 Lloyds Avenue, Unit 4CL London EC3N 3AX, Vereinigtes Königreich

A Music Tribe declara por meio deste documento que seu produto cumpre a Diretiva 2014/53/UE, Diretiva 2014/30/UE, Diretiva 2014/35/UE, Diretiva 2011/65/UE e Emenda 2015/863/UE, Diretiva 2012/19/UE, Regulamento 519/2012 REACH SVHC e Diretiva 1907/2006/EC.

O texto completo do DoC da UE está disponível em <https://community.musictribe.com/>

Representante da UE: Music Tribe Brands DK A/S
Endereço: Gammel Strand 44, DK-1202 København K, Dinamarca

Representante do Reino Unido: Music Tribe Brands UK Ltd.
Endereço: 6 Lloyds Avenue, Unit 4CL London EC3N 3AX, Reino Unido

Con la presente Music Tribe dichiara che questo prodotto è conforme alla Direttiva 2014/53/UE, alla Direttiva 2014/30/UE, alla Direttiva 2014/35/UE, alla Direttiva 2011/65/UE e all'Emendamento 2015/863/UE, alla Direttiva 2012/ 19/UE, al Regolamento 519/2012 REACH SVHC e alla Direttiva 1907/2006/CE.

Il testo completo dell'EU DoC è disponibile su <https://community.musictribe.com/>

Rappresentante UE: Music Tribe Brands DK A/S
Indirizzo: Gammel Strand 44, DK-1202 København K, Danimarca

Rappresentante per il Regno Unito: Music Tribe Brands UK Ltd.
Indirizzo: 6 Lloyds Avenue, Unit 4CL London EC3N 3AX, Regno Unito

Hierbij verklaart Music Tribe dat dit product in overeenstemming is met Richtlijn 2014/53/EU, Richtlijn 2014/30/EU, Richtlijn 2014/35/EU, Richtlijn 2011/65/EU en Amendement 2015/863/EU, Richtlijn 2012/19/EU, Verordening 519/2012 REACH SVHC en Richtlijn 1907/2006/EG.

De volledige tekst van de EU DoC is beschikbaar op <https://community.musictribe.com/>

EU-vertegenwoordiger: Music Tribe Brands DK A/S
Adres: Gammel Strand 44, DK-1202 København K, Denemarken

Vertegenwoordiger voor het VK: Music Tribe Brands UK Ltd.
Adres: 6 Lloyds Avenue, Unit 4CL London EC3N 3AX, Verenigd Koninkrijk

Music Tribe intygar härmed att denna produkt överensstämmer med direktiv 2014/53/EU, direktiv 2014/30/EU, direktiv 2014/35/EU, direktiv 2011/65/EU och ändring 2015/863/EU, direktiv 2012/19/EU, förordning 519/2012 REACH SVHC och direktiv 1907/2006/EG.

Fullständig text för EU DoC finns på <https://community.musictribe.com/>

EU -representant: Music Tribe Brands DK A/S
Adress: Gammel Strand 44, DK-1202 København K, Danmark

Storbritanniens representant: Music Tribe Brands UK Ltd.

Adress: 6 Lloyds Avenue, Unit 4CL London EC3N 3AX, Storbritannien

Music Tribe niniejszym deklaruje, że ten produkt jest zgodny z Dyrektywą 2014/53/UE, Dyrektywą 2014/30/EU, Dyrektywą 2014/35/EU, Dyrektywą 2011/65/EU oraz Poprawką 2015/863/EU, Dyrektywą 2012/19/EU, Regulacją 519/2012 REACH SVHC oraz Dyrektywą 1907/2006/EC.

Pełny tekst deklaracji zgodności UE jest dostępny pod adresem <https://community.musictribe.com/>

Przedstawiciel UE: Music Tribe Brands DK A/S
Adres: Gammel Strand 44, DK-1202 København K, Dania

Przedstawiciel w Wielkiej Brytanii: Music Tribe Brands UK Ltd.
Adres: 6 Lloyds Avenue, Unit 4CL London EC3N 3AX, Wielka Brytania

EN

ES

FR

DE

PT

IT

NL

SE

PL

We Hear You